

<b>Grupa wiekowa:</b>	szkoła podstawowa, klasy I-III, <b>Level-up</b> dla klas IV-VIII
<b>Formy pracy:</b>	grupowa, w parach
<b>Słownictwo i struktury gramatyczne:</b>	<i>pizza</i> , dodatki do pizzy: <i>cheese, ham, broccoli, mushrooms, tomato, bell pepper, eggs, cucumber, onion, olives, pineapple, salami, I like/I don't like..., Do you like...?</i>
<b>Materiały:</b>	materiały do kopiowania, <i>flashcards</i> przedstawiające ww. słownictwo, korki po napojach / żetony do zakrywania produktów w grze <i>Pizza Bingo!</i> , szary papier (pakowy), mazaki, klej
<b>Czas trwania:</b>	45 minut

**Przygotowanie:****1.** Kopie:

- Worksheet 1a – tyle kopii, by każdy uczeń otrzymał jeden obrazek; obrazki powinny się powtarzać.
- Worksheet 1b i 2 – dla każdego ucznia.

**2.** Karty obrazkowe przedstawiające dodatki do pizzy (*flashcards*, wycinki z gazetek promocyjnych, wydrukowane grafiki, rysunki itp.) z podpisami.**Przebieg zajęć:**

**1.** Nauczyciel rozpoczyna lekcję piosenką na powitanie oraz rozgrzewką językową: uczniowie siedzą w kole. Każde dziecko otrzymuje od nauczyciela jedną kartę obrazkową (Worksheet 1). Nauczyciel wychodzi poza koło, pokazuje karty obrazkowe (dodatki do pizzy) i nazywa je w celu przypomnienia ich nazw, a dzieci powtarzają za nim. Następnie włącza dowolną piosenkę (np. YouTube – kanał *Maple Leaf Learning* – piosenka *Let's make a pizza*), a kiedy ją zatrzymuje i mówi np.: *Cheese!*, uczniowie z odpowiednią kartą zamieniają się miejscami. Natomiast kiedy nauczyciel powie: *Pizza!*, wszyscy uczniowie muszą zmienić swoje miejsca.

**2.** Po zakończeniu zabawy nauczyciel tłumaczy, że 9 lutego obchodzony jest Światowy Dzień Pizzy, dlatego lekcja będzie jej poświęcona. Następnie rozkłada swoje karty obrazkowe w środku koła i wskazując je pojedynczo, zadaje wybranym uczniom pytanie: *Do you like cheese/ham/olives?* itp. Uczniowie odpowiadają: *Yes, I do / No, I don't*. Na koniec pyta: *Do you like pizza?*

**3.** Nauczyciel rozdaje uczniom kopie arkuszy 1–2 i prosi, by usiedli do swoich ławek oraz wycięli karty obrazkowe i wyrazowe (Worksheet 1). Kiedy skończą, nauczyciel prosi dzieci, by w parach (tak jak siedzą) ułożyły karty obrazkowe grafikami do dołu. Na zmianę odkrywają po jednej karcie ze swoich kompletów i zadają pytanie: *Do you like...?* swojemu partnerowi, na przykład uczeń A odkrył kartę z jajkiem, więc pyta ucznia B: *Do you like eggs?* itd. Uczeń B odpowiada: *Yes, I do* lub *No, I don't*. Zabawa kończy się, kiedy uczniowie odkryją wszystkie karty obrazkowe.

**4.** Uczniowie nadal pracują w parach – mieszają dwa komplety kart obrazkowych i układają je obrazkami do dołu. Ich zadaniem jest zagranie w *Memory* – na zmianę odkrywają po dwie karty i szukają par. Odkrywając karty, nazywają to, co się na nich znajduje.

**5.** Następnie nauczyciel prosi uczniów, by położyli przed sobą arkusz z pizzą (Worksheet 2) i przygotowali karty obrazkowe. Zadaniem uczniów jest ułożenie swoich ulubionych dodatków (karty obrazkowe) na pizzę. Nauczyciel prosi, by uczniowie wzięli sobie tyle korków/żetonów, ile ułożyli dodatków na pizzę. Informuje, że za chwilę wszyscy zagrają w *Pizza Bingo!* – nauczyciel podaje nazwy dodatków (*I like mushrooms/onion/eggs* itp.), a zadaniem uczniów jest zakrywanie tych, które mają na swojej pizzę. Jeśli zakryją wszystkie dodatki, krzyczą: *Pizza Bingo!* Gra toczy się, aż wszyscy uczniowie zakryją wszystkie obrazki.

6. Nauczyciel prosi dzieci, by przygotowały kleje, karty obrazkowe i wyrazowe oraz mazaki, zaprasza je ponownie na dywan i rozkłada duży arkusz papieru pakowego. Wszyscy siadają wokół niego. Nauczyciel rysuje mazakiem ogromną pizzę i dzieli ją na tyle części, ilu uczniów jest w klasie. Tłumaczy dzieciom, że teraz stworzą wspólnie pizzę dla każdego – idealną, bo każdy będzie dobierał swoje ulubione dodatki. Zadaniem uczniów jest przyklejenie dodatków (karty obrazkowe), które lubią, wraz z ich podpisami (karty wyrazowe). Na koniec podpisują swoje kawałki pizzy mazakami, a nauczyciel opatruje pracę grupową hasłem *National Pizza Day*. Tak przygotowaną pizzę można wywiesić na korytarzu przed salą lekcyjną.
7. Na zakończenie nauczyciel dziękuje dzieciom za zaangażowanie i włącza piosenkę, która została zaprezentowana na początku lekcji – *Let's make a pizza*.

### TIP:

- W pierwszej zabawie z zamianą miejsc nauczyciel może podnosić do góry karty obrazkowe, by ułatwić zapamiętywanie produktów.
- Pytanie *Do you like...?* oraz odpowiedzi *Yes, I do / No, I don't* nauczyciel może zapisać na tablicy, by ułatwić uczniom posługiwanie się tymi strukturami.
- W zależności od poziomu zaawansowania grupy słownictwo można na przykład ograniczyć (np. w I klasie), a karty obrazkowe z podpisami (*flashcards*) mogą wisieć na tablicy przez całą lekcję – ułatwi to m.in. wykonanie ostatniego grupowego zadania.

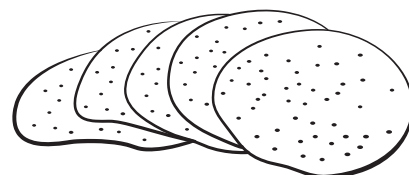
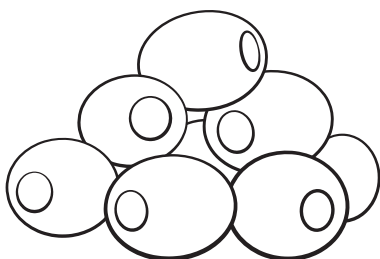
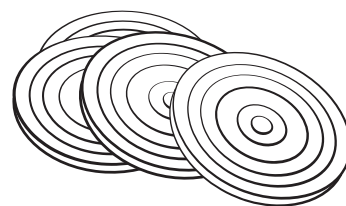
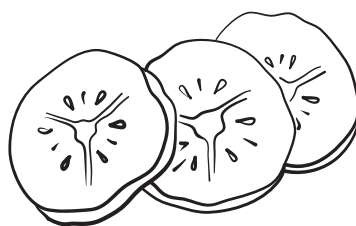
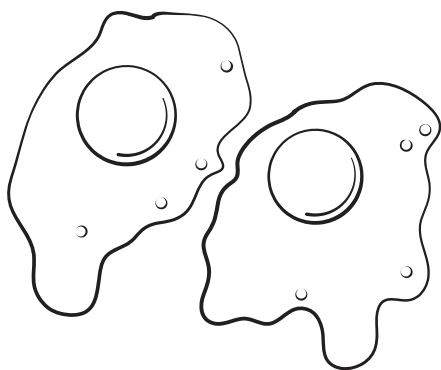
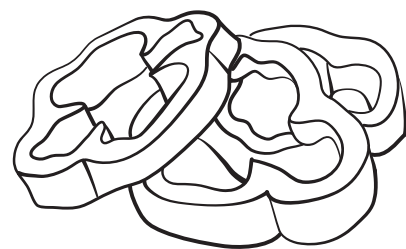
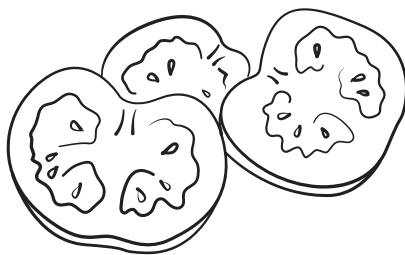
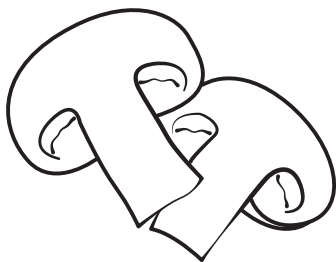
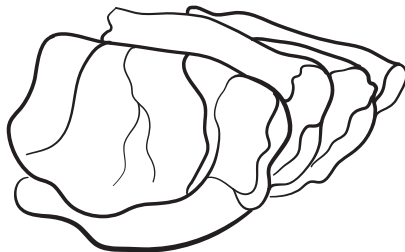
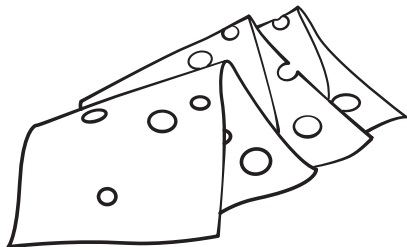
### LEVEL-UP (IV-VIII)

We wprowadzeniu nt. Światowego Dnia Pizzy (pkt 2) nauczyciel pyta uczniów o ich ulubione pizze, miejsca, gdzie można zjeść smaczną pizzę, a nawet o jej pochodzenie. W końcowym projekcie uczniowie nie tylko przyklejają materiały, lecz także opisują swoje kawałki pizzy (*My favourite pizza..., I prefer..., The best pizza... itp.*).

# National Pizza Day (Światowy Dzień Pizzy)

## Worksheet 1a

**Wytnij dodatki.** Cut out the toppings.



# National Pizza Day (Światowy Dzień Pizzy)

## Worksheet 1b

Wytnij karty wyrazowe. Cut out the word cards.



**cheese**

**ham**

**broccoli**

**mushrooms**

**tomato**

**bell pepper**

**eggs**

**cucumber**

**onion**

**olives**

**pineapple**

**salami**

# National Pizza Day (Światowy Dzień Pizzy)

## Worksheet 2

---

**Dodaj swoje ulubione dodatki do pizzy z sosem pomidorowym.** Let's make a pizza! Add your favourite toppings on the pizza dough with tomato sauce.

